

TCORX
PROFESSIONAL LINE

BEDIENUNGSANLEITUNG

Cod : GRLDTCORXBRXR9000

Rev : 00

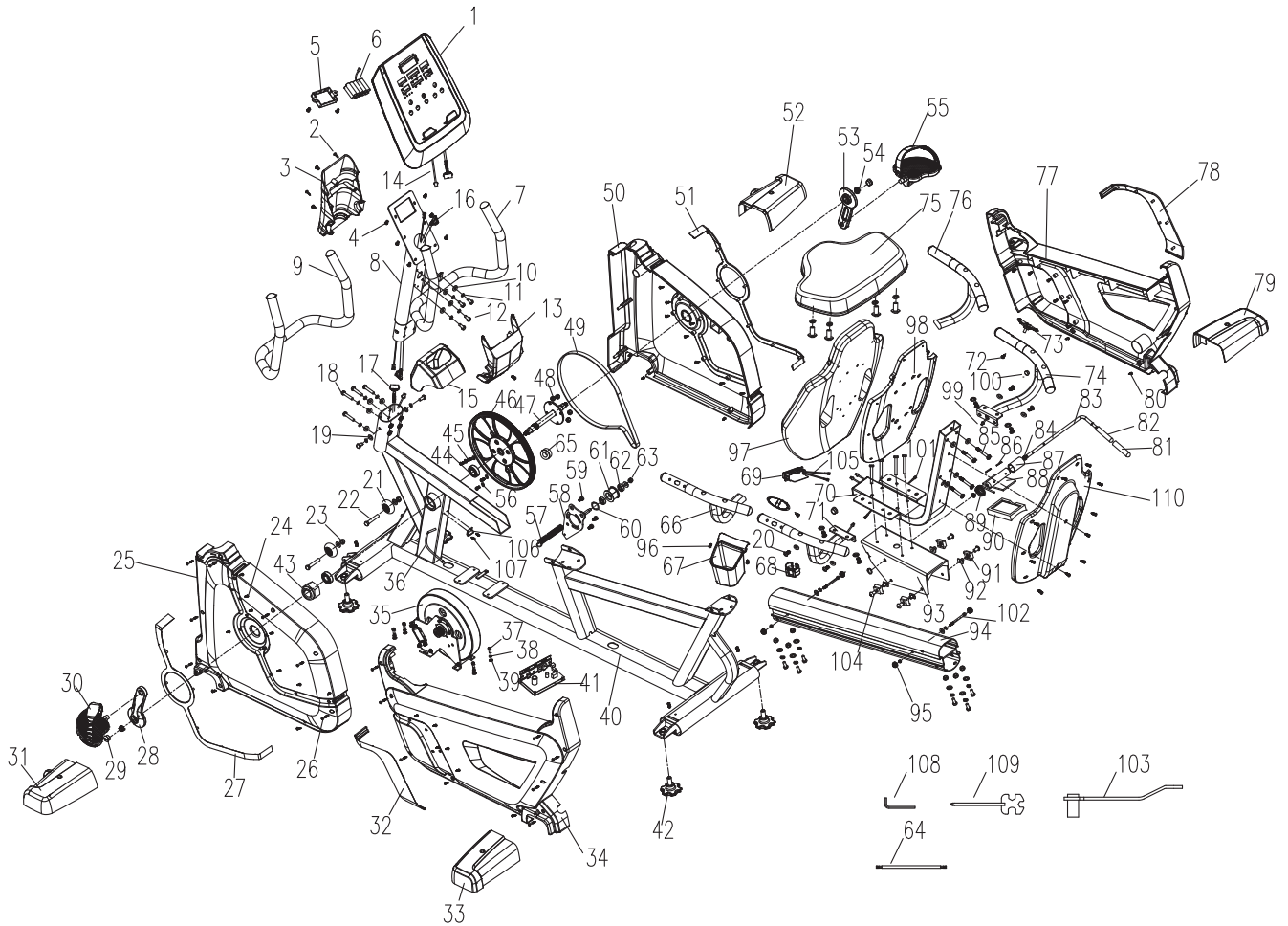
Ed : 04/18



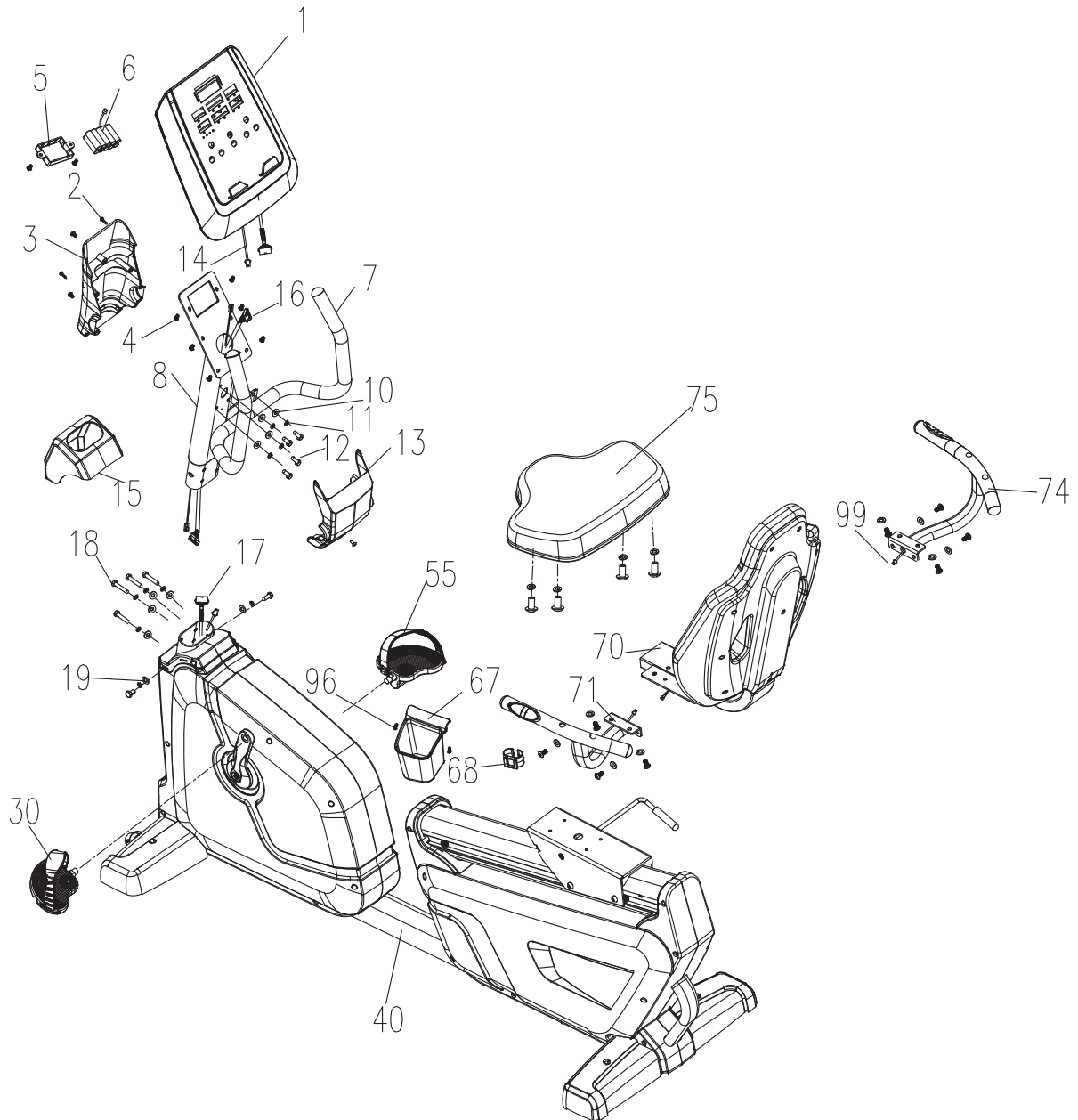
BRXR 9000



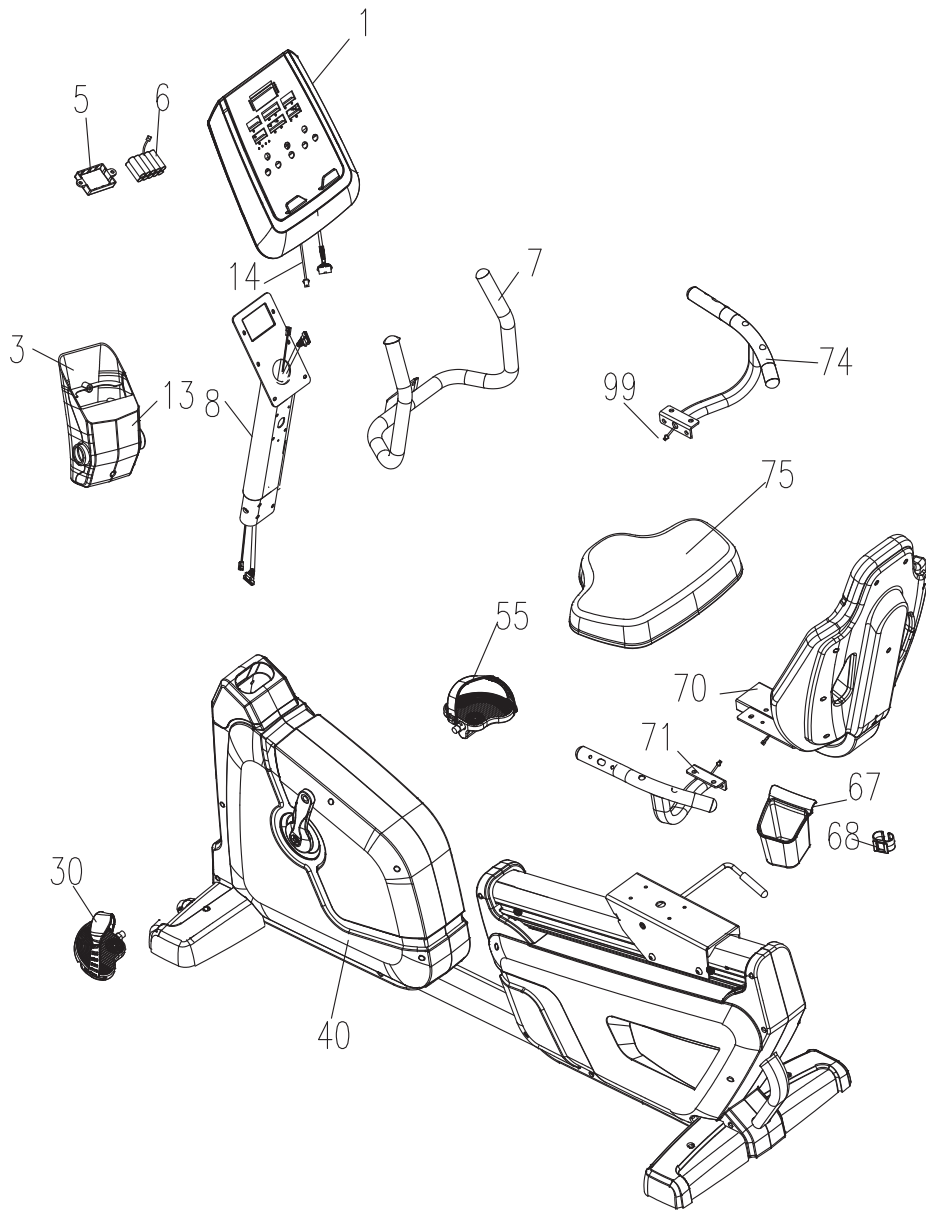
Große Übersichtszeichnung



Große Übersichtszeichnung

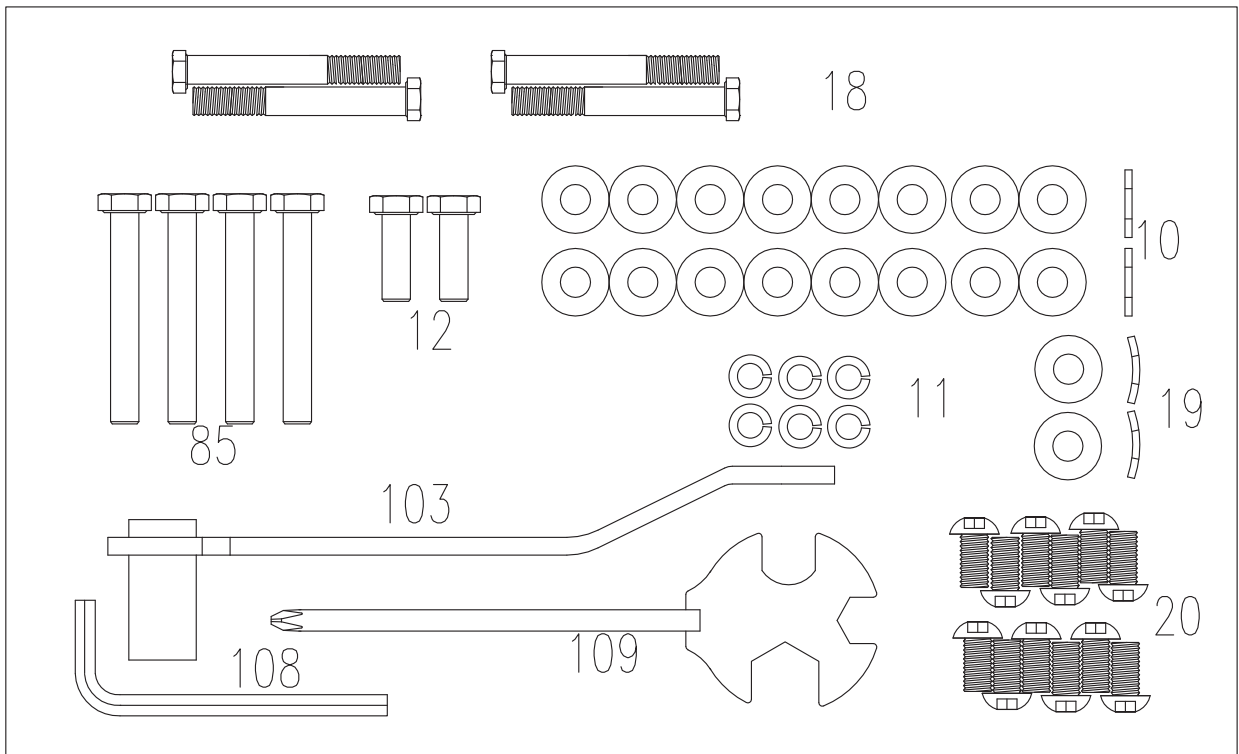


Bauteile



Part No.	Description	Q'ty	Part No.	Description	Q'ty
1	Computer	1	7	Handlebar	1
3-13	Computer tray	1	71	Handle-L	1
8	Handle tube	1	74	Handle-R	1
30	Pedal-L	1	70	Back	1
55	Pedal-R	1	75	Seat	1
67	Bottle cage	1	5	Battery cover	1
68	Permanent seat	1	6	Battery	1
40	Frame	1			

WERKZEUG



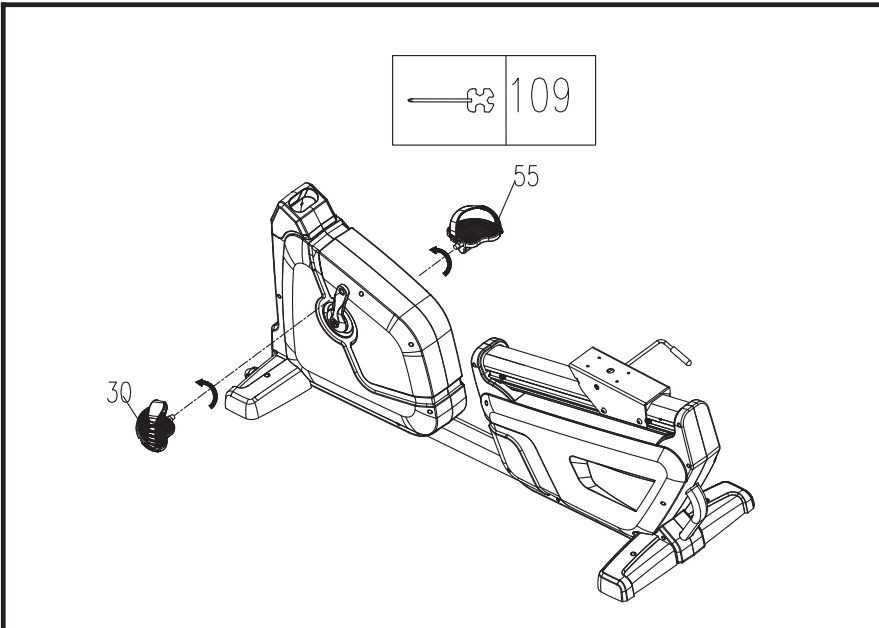
Part No.	Description	Q'ty
12	Screw M8*25	2
18	Screw M8*60*S15	4
20	Screw M8*20	12
85	Screw M8*50	4
19	Semi-circle washer $\Phi 8*\Phi 19*2T$	2
11	Spring washer $\Phi 8*\Phi 13.5*2.5T$	6
10	Flat washer $\Phi 8*\Phi 19*2T$	16
103	VE730 wrench	1
109	Harpoon wrench	1
108	Hex wrench	1

BAUTEILELISTE

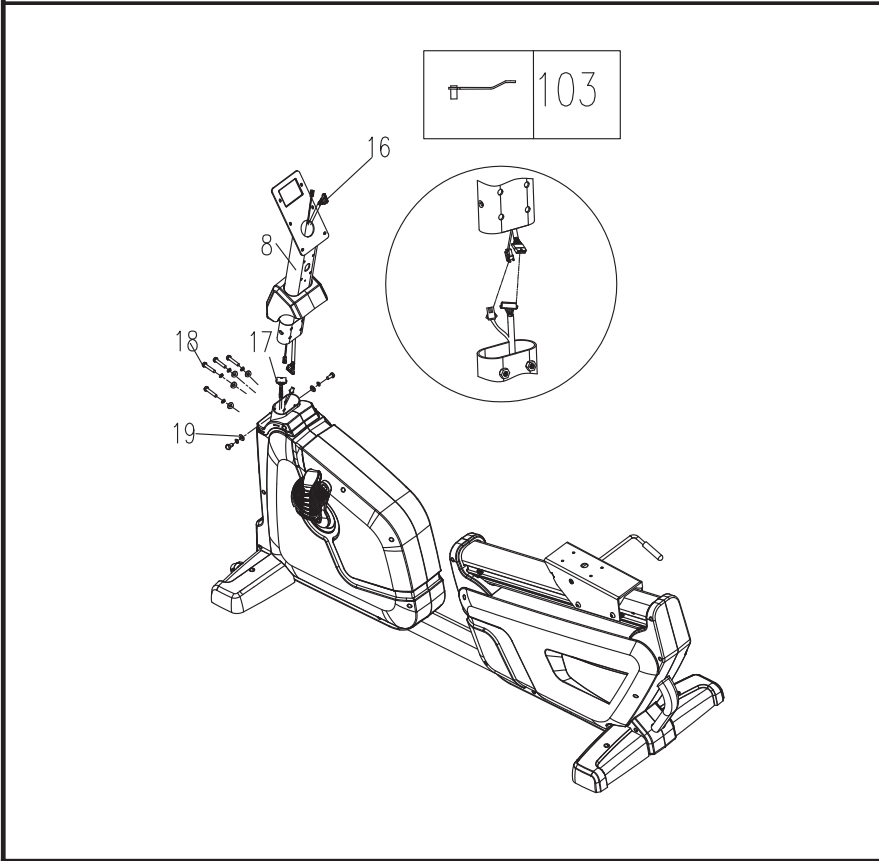
NO	Description	Material	SPEC.	Q'ty	NO	Description	Material	SPEC.	Q'ty
1	Computer			1	56	Spring washer		φ 6.1	4
2	Screw		ST3.5*16	4	57	Idle spring			1
3	Computer tray			1	58	Idle pole			1
4	Screw		M5*10	13	59	Screw		φ6.2*15L	3
5	Battery cover			1	60	Wave washer		φ 10.2*φ13*0.3T	1
6	Battery			1	61	Idle wheel		φ 44.5*29L	1
7	Handlebar			1	62	6000 bearing			2
8	Handle tube			1	63	Nylon nut		M8*7	1
9	Handlebar			1	64	Cable			1
10	Flat washer		φ8*φ19*2T	34	65	Magnet		φ 15*2	1
11	Spring washer		φ 8	20	66	Flooding plastic			1
12	Screw		M8*25L	12	67	Bottle cage			1
13	Computer tray			1	68	Permanent seat			1
14	Cable			1	69	End cap			1
15	Cover of handle tube			1	70	Back			1
16	CABLE			1	71	Handle-L			1
17	CABLE			1	72	Screw		ST3.5*25	2
18	Screw		M8*P1.25*60L	4	73	Handle pulse			2
19	Semi-circle washer		φ8*φ19*2T	2	74	Handle-R			1
20	Screw		M8*20	12	75	Seat			1
21	Transportation wheel			2	76	Flooding plastic			1
22	Screw		M8*40	2	77	Cover			1
23	Nylon nut		M8*7	11	78	Cover			1
24	Screw		ST2.9*10	30	79	Cover			1
25	Cover			1	80	Screw		3/16**3/4"	14
26	Screw		ST3.9*50L	11	81	hand shank		φ14*75L,	1
27	Trim strip			1	82	adjusting rod		φ 9.5	1
28	L-leg			1	83	Connecting hand shank		φ15*75L(M8)	1
29	Leg cover			2	84	axle sleeve			2
30	Pedal-L			1	85	Screw		M8*P1.25*50L*S20	8
31	Cover			1	86	Elastic cylindrical pin		φ 3*28L	2
32	Trim strip			1	87	Eccentric shaft		φ25.4*98.9L	1
33	Cover			1	88	Pressing plate			1
34	Cover			1	89	Spring			1
35	Flywheel			1	90	Friction plate			1
36	Sensor bar			1	91	Sliding block			4
37	Screw		M6*15	4	92	Nut			4
38	Spring washer		φ 6.1	4	93	Seat			1
39	Flat washer		φ6.5*φ16*2T	4	94	Aluminum track		852L,6063 T5,	1
40	Frame			1	95	Nut stopper			4
41	Control board			1	96	Screw		ST3.9*12L	7
42	End cap			4	97	Foaming			1
43	Nylon nut		M20*10	1	98	Support board			1
44	6004 bearing			2	99	Cable			2
45	Screw		M6*20L	4	100	Stopper			2

46	Belt pulley		φ 300*8 沟	1	101	Cable			1
47	Axis		φ 20*212L	1	102	Screw			2
48	Nylon nut		M6*5.5T	4	103	VE730 wrench			1
49	Belt		430J8	1	104	Screw		M8*20	4
50	Cover			1	105	Board			1
51	Cover			1	106	Payment seat			1
52	Cover			1	107	Triangle mechanical tooth			2
53	R-leg			1	108	Hex wrench			1
54	Nut		M10	2	109	Harpoon wrench			1
55	Pedal-R			1	110	Back			1

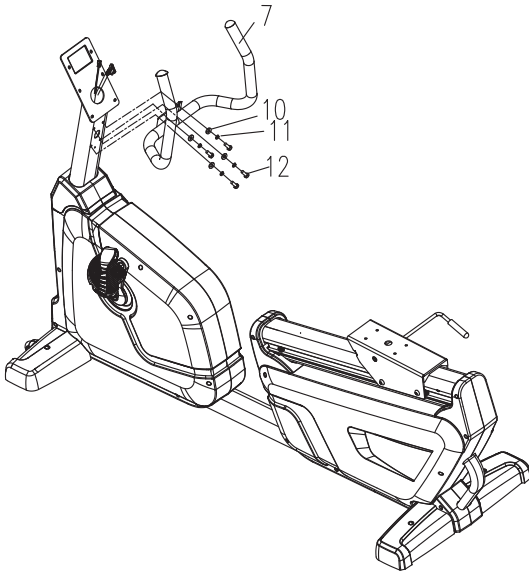
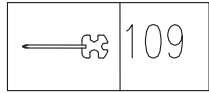
MONTAGEANLEITUNG



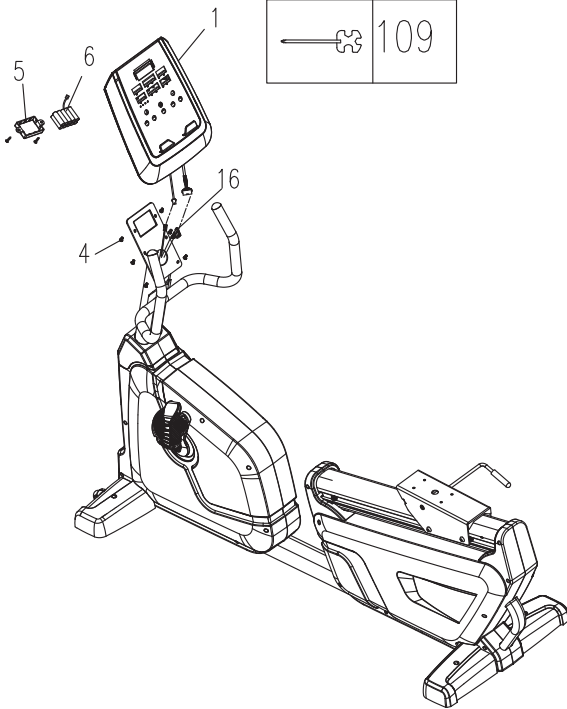
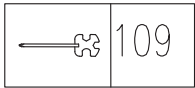
SCHRITT 1



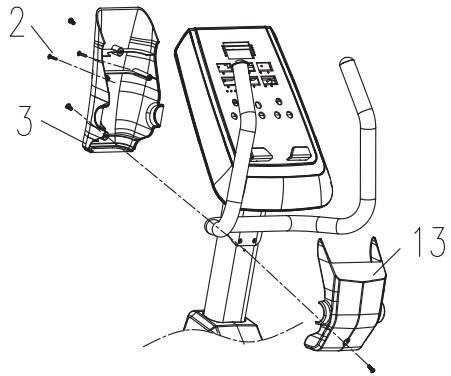
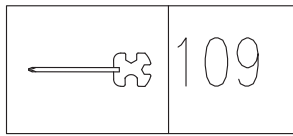
SCHRITT 2



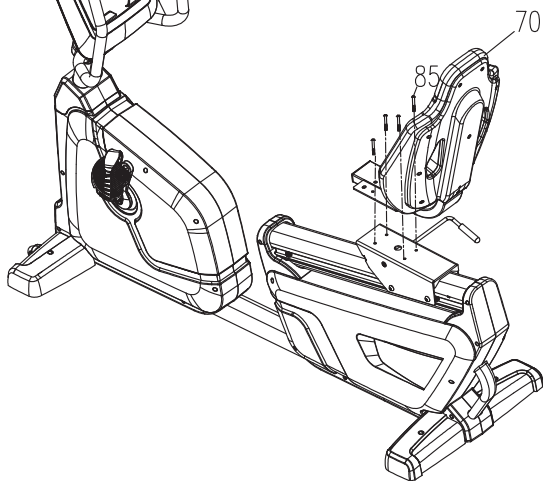
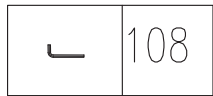
SCHRITT 3



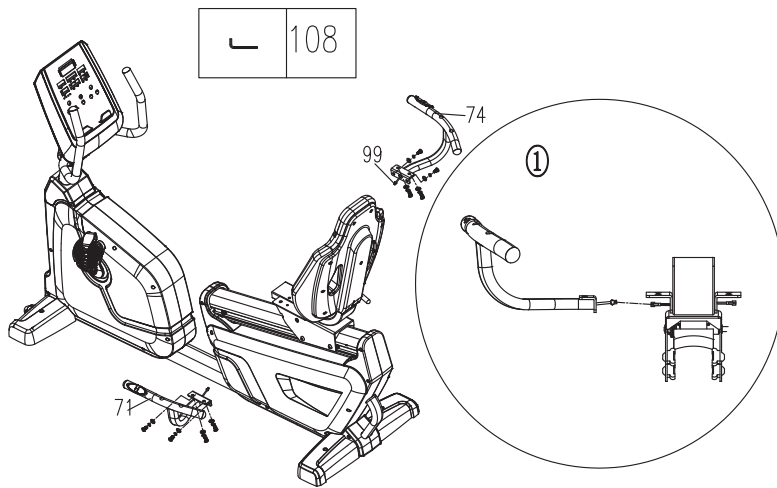
SCHRITT 4



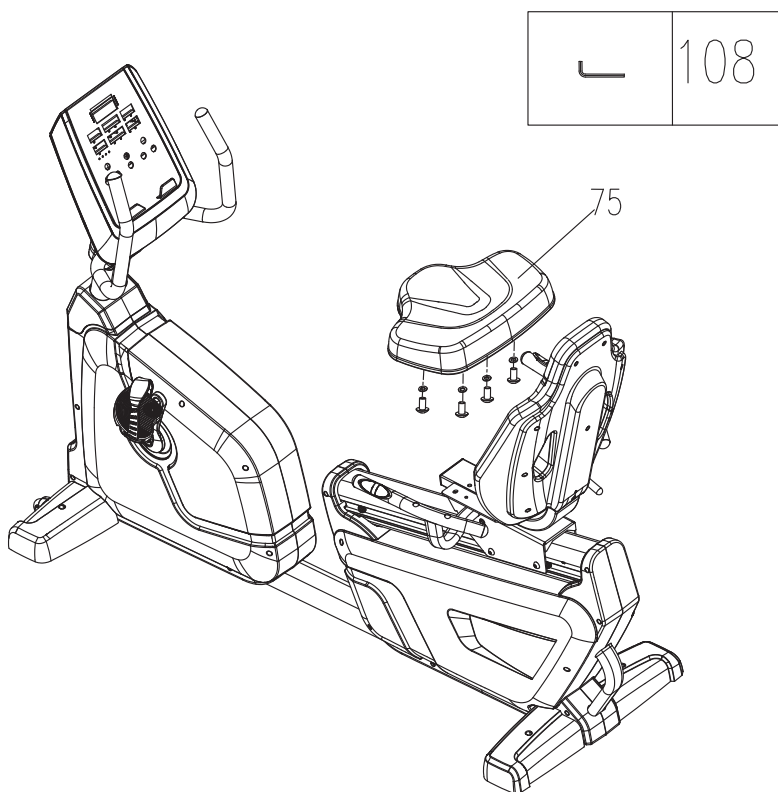
SCHRITT 5



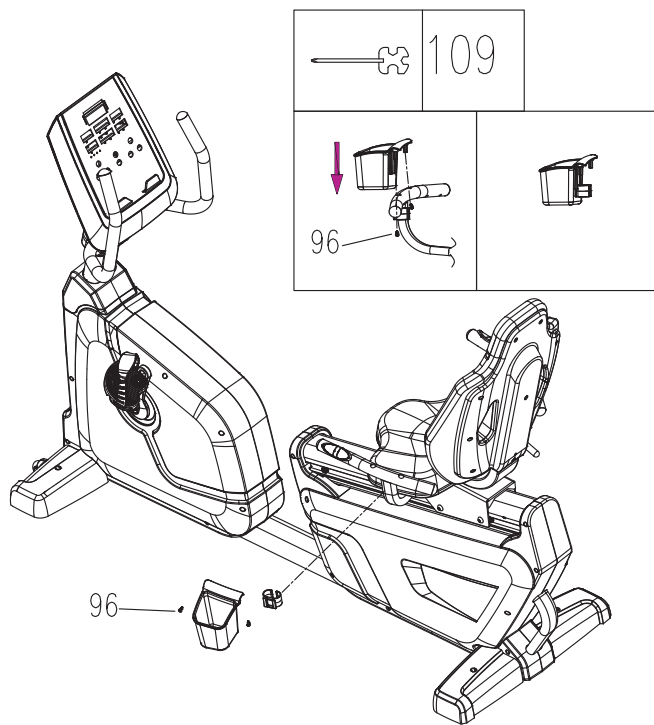
SCHRITT 6



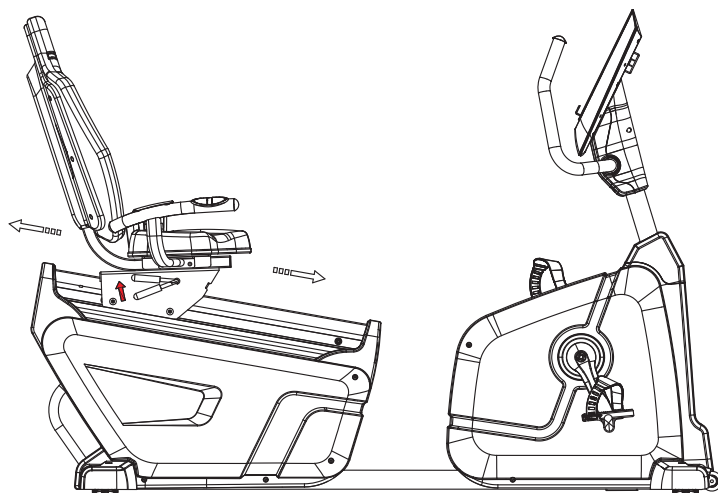
SCHRITT 7



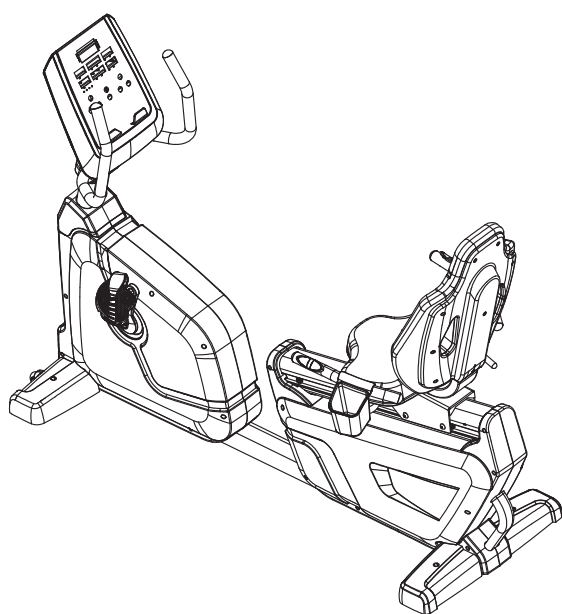
SCHRITT 8



SCHRITT 9



SCHRITT 10



SCHRITT 11

BEDIENUNGSANLEITUNG FÜR DEN TRAININGSCOMPUTER

Funktion

ZEIT: 0:00 - 99:00, kann auf Rückwärtszählen eingestellt werden

STRECKE: 0,00 - 99,50 km, kann auf Rückwärtszählen eingestellt werden

KALORIEN: 0 - 990, kann auf Rückwärtszählen eingestellt werden

HERZFREQUENZ: P-40 bis 220, es kann eine maximale Herzfrequenz eingestellt werden

WATT: 20 - 300, es können Leistungswerte voreingestellt werden

MANUELL: 1 - 32 Schwierigkeitsgrade

PROGRAMM: P1 - P12

H.R.C. (HERZFREQUENZ) : 55%, 75%, 90%, IND (ZIEL)

BENUTZERDATEN: U0 - U4

- GESCHLECHT: FRAU/MANN
- ALTER: 10 - 25 - 99
- GRÖSSE: 100 - 1670 - 200 (cm)
- GEWICHT: 20 - 50 - 150 (kg)



Wenn die Herzfrequenz-Erholung gemessen werden soll, drückt die trainierende Person nach einer bestimmten Zeit für 1 Minute die Taste, wenn die Zeit abgelaufen ist, zeigt die Anzeige den Erholungszustand mit F1 bis F6 an. 1. Die Stromzufuhr einschalten und dann den Betrieb-Modus einstellen: Es ertönt ein 1 Sekunden langer Warnton und gleichzeitig wird auf dem Zeit-Matrix-Display km angezeigt, 1 Sekunde im U0 Modell-Fenster

2. Wenn im digitalen Display U0 angezeigt wird, mit den „+/-“-Tasten einen Wert zwischen U0 und U4 auswählen, dann mit der ENTER-Taste bestätigen. Dann das Geschlecht, das Alter, die Körpergröße und das Körpergewicht eingeben. Die Eingaben mit ENTER bestätigen.

3. Wenn Sie sich für die manuelle Funktion entscheiden, die ENTER-Taste drücken, dann mit den „+/-“-Tasten für alle Funktionen (z. B. Zeit, Strecke, Watt, Herzfrequenz) den gewünschten Wert eingeben. Dann die START-Taste drücken, um mit dem Training zu beginnen. Sie können mit den „+/-“-Tasten jederzeit die eingestellten Werte verändern.

Bedienung

Herzfrequenzmessung: Die trainierende Person umfasst die Sensoren und nach 5 Sekunden wird die Herzfrequenz angezeigt.

Allgemeines Trainingsprogramm: Die trainierende Person kann mit den Tasten das lt. Trainingsplan zu erreichende Ziel für die Zeit, die Strecke, die Wattzahl und die Herzfrequenz einstellen und trainieren, bis alle Wert auf null stehen. Wenn ohne die Trainingsziele einzugeben mit dem Treten der Pedale begonnen wird, wird für die einzelnen Parameter die Summe angezeigt.

Automatische Abschaltung: Wenn im Betrieb-Modus keine Taste betätigt wird und kein Signal eingeht, schaltet der Computer abhängig von der Temperatur nach 4 Minuten auf Stand-by. Sobald eine Taste gedrückt wird oder ein Bewegungssignal eingeht, schaltet das Gerät wieder auf den Normalbetrieb um.

Beschreibung der Tasten

START : Durch Drücken der Taste wird der Computer eingeschaltet.

ERHOLUNG: Wenn die Herzfrequenz-Erholung gemessen werden soll, drückt die trainierende Person nach einer bestimmten Zeit für 1 Minute die Taste, wenn die Zeit abgelaufen ist, zeigt die Anzeige den Erholungszustand mit F1 bis F6 an.

- + : Mit dieser Taste wird der Wert für die Funktion erhöht (Zeit/Strecke/Watt/Herzfrequenz, Mit etc.)
- : Mit dieser Taste wird der Wert für die Funktion gesenkt (Zeit/Strecke/Watt/Herzfrequenz, : Mit etc.)
RESET : Mit dieser Taste werden die verschiedenen Parameter auf null zurückgesetzt.

ENTER : Um die Zeit, die Strecke, die Wattzahl, die Schwierigkeitsstufe auszuwählen die Taste drücken und dann mit der Enter-Taste bestätigen, gleiches gilt für die Herzfrequenz

Wenn die Herzfrequenz gemessen werden soll, bitte die Taste „ERHOLUNG“ drücken, um mit der Messung beginnen zu können.

Während des 1 Minute dauernden Tests wird bis auf 0:00 rückwärts gezählt und das Symbol blinkt bis der Wert 0 erreicht ist.

1 Minute lang die Griffe umfassen, das Herzschlag-Symbol blinkt bis die Zeitanzeige 0 erreicht hat, dann wird das Ergebnis in Form von F1 - F6 angezeigt.

Bewertung der Testantwort	Herzzustand des Benutzers	Herzfrequenzunterschied (vor und nach dem Test)
F1	Hervorragend	mittlerer Unterschied 50
F2	Sehr gut	40 - 49
F3	Normal	30 - 39
F4	Akzeptabel	20 - 29
F5	Muss durch Sport verbessert werden	10 - 19
F6	Es darf nicht trainiert werden	Weniger als 10

Herzfrequenz-gesteuerter Modus

Mit dieser Funktion wird der Trainingswiderstand über die Herzfrequenz gesteuert. Es gibt vier verschiedene Möglichkeiten hierfür:

- i. 5 % -- Programm für einen Gewichtsverlust
- ii. 75 % -- Programm für einen positiven Gesundheitseffekt
- iii. 90 % -- Programm für eine sportliche Belastung
- iv. Ziel-Herzfrequenz -- Anpassung des Trainings an die eingestellte Herzfrequenz

HINWEIS

1. Der Computer sollte nicht in einer feuchten Umgebung aufgestellt/gelagert werden.



GARLANDO SPA
Via Regione Piemonte, 32 - Zona Industriale D1
15068 - Pozzolo Formigaro (AL) - Italy
contact@toorxprofessional.it
www.toorxprofessional.it